

体长 9mm。

额狭，亮黑色，被黑色毛；颜宽大，在触角下很凹入，中突大，粉被条纹直达口缘。触角深暗褐色。中胸背板覆红褐色粉被和红橙黄色毛；小盾片同背板。腹部黑色，具 3 条狭而明显的黄色粉被横带，第 1、2 条横带橙黄色，中部间断，第 3 条横带黄白色，背板中部几乎不中断。足黑褐色，后足腿节中部具很宽但低的齿和被很多黑色短鬃；后足胫节淡黄色宽，中足基跗节淡黄色。翅适当黑色，前缘和亚前缘脉淡黄色，翅痣黑褐色。腋瓣灰色，平衡棒黑褐色，端部淡色。

分布 台湾。

74. 长吻蚜蝇属 *Lycastris* Walker, 1857

Lycastris Walker, 1857: 155. Type species: *Lycastris albipes* Walker, 1857 (mon.).

Xiphopheromyia Bigot, 1892: 161. Type species: *Xiphopheromyia glossata* Bigot, 1892 (= *albipes* Walker).

属征 头平，略宽于胸。复眼裸，雄眼短距离相接。额突明显；颜在触角基部之下略凹入，然后整个向前延伸成锥形，形如 *Rhingia* 属，但喙很细长，超出颜突 2 倍长，向后延伸达腹部中部之后或超出腹部。触角正常大小，第 3 节圆或卵形。中胸背板近方形；小盾片正常大小，半圆形。胸部毛密。腹部卵形，拱起。足长，大，简单。翅 Sc 室具 1 排小横脉， r_{4+5} 脉直，上缘横脉在翅缘与 r_{4+5} 脉相交，因而 R_5 室无柄， $r-m$ 脉很斜，位于 M_2 室末端。

本属为东洋属，原记载有 5 种，4 种分布在印度，1 种分布在中国台湾。本文作者发现 1 新种，分布在我国云南。

(454) 亮毛长吻蚜蝇，新种 *Lycastris flavicrinis* Cheng, sp. nov. (图 334)

体长 15mm(包括颜突)。

雄性 头顶黑色，毛直立，黑色；单眼前覆淡黄色粉被；额突背面亮褐黑色，下侧及颜突栗褐色，额两侧沿眼缘及侧下方、颜突两侧覆黄白色粉被，喙黑色，向后达第 3 腹节。两眼短距离相接。触角基部 2 节黑褐色，第 3 节黄褐色，端部尖；芒黄褐色。中胸背板黑色，密覆亮黄色粉被和黄长毛，并混有褐色毛；小盾片黑色，密覆亮黄色粉被及同色长密毛；侧板黑褐色，覆淡黄色粉被及黄色长毛。腹部红黄色；第 2、3 节前部具宽的黑褐色横带，各节后缘亮黑色带狭，所有暗带均不达背板侧缘；腹部密被亮黄色长毛。足黑褐色，前、中足腿节端部 2/3、后足腿节端部 1/3、各足胫节、前足基跗节基半部、中足跗节基部 4 节均为亮黄色；足毛很长而密，与底色一致。翅淡褐色，翅中部和

近端部具不明显的褐色暗斑。

雌性未知。

此种与印度种 *L. austeni* Brunetti 很相近，但后者腹部全黑色，腹部被毛基部黄色，中部黑色，端部红黄色。

正模 ♂，云南西双版纳孔明山，2000m，1957.IX.26，臧令超采。

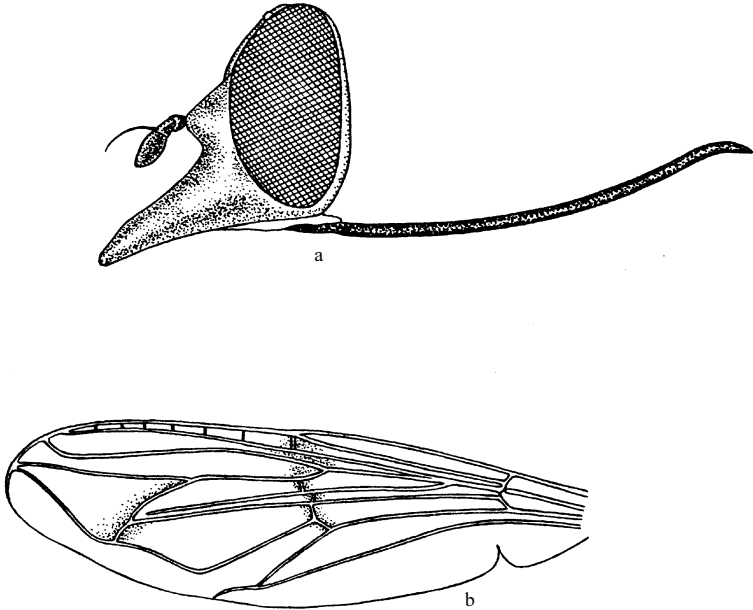


图 334 亮毛长吻蚜蝇，新种 *Lycastris flavicrinis* Cheng, sp. nov.

a. 头部 (侧面观) (head in lateral view) b. 翅 (wing)

75. 硕木蚜蝇属 *Macrozelima* Stackelberg, 1930

Macrozelima Stackelberg, 1930: 229. Type species: *Zelima hervei* Shiraki, 1930 (as *Macrozelima bidentata* sp. nov.)

属征 体裸，被毛少，外形似蜂。颜无中突，口上缘突出。额突明显。触角短，芒裸。复眼裸。翅 r_{4+5} 脉直， $r-m$ 脉斜，位于中室中后部， R_1 室开放。足细长，后足腿节近端部具内外 2 齿。腹部细长，两侧平行。

本属为我国新记录属，仅 1 种。

(455) 赫尔硕木蚜蝇 *Macrozelima hervei* (Shiraki, 1930) (图 335)

Zelima hervei Shiraki, 1930: 86.